



CLÚSTER DE SEGURETAT
CONTRA INCENDIS

"La importància dels plans d'autoprotecció"

-Pau Gavarró

PERADEJORDI ens parla d'un tema tant important com els plans d'autoprotecció, els seus requeriments legals i l'organització d'emergències per a la gestió adequada dels riscos propis de l'activitat

Pla d'autoprotecció o pla d'emergència? Qualsevol activitat ha de disposar d'un **pla d'emergències**. Aquesta és una eina per poder fer front a les possibles situacions d'emergència i riscos diversos que puguin afectar a una part o a la totalitat dels treballadors i personal extern dins de les seves instal·lacions. Aquest document pot adoptar diverses denominacions (pla, protocol, procediment o manual d'emergència i evacuació). Amb això es dona compliment de l'Article 20 de la Llei 31/1995 de prevenció de riscos laborals:

"Mesures d'emergència

*L'empresari, tenint en compte les dimensions i l'activitat de l'empresa, així com la possible presència de persones alienes a aquesta, haurà d'analitzar les possibles situacions d'emergència i **adoptar les mesures necessàries en matèria de primers auxilis, lluita contra incendis i evacuació dels treballadors**, designant per a això al personal encarregat de posar en pràctica aquestes mesures i comprovant periòdicament, en el seu cas, el seu correcte funcionament. Aquest personal haurà de posseir la formació necessària, ser suficient en número i disposar del material adequat, en funció de les circumstàncies abans assenyalades.*

Per a l'aplicació de les mesures adoptades, l'empresari haurà d'organitzar les relacions que siguin necessàries amb serveis externs a l'empresa, en particular en matèria de primers auxilis,

assistència mèdica d'urgència, salvament i lluita contra incendis, de manera que quedi garantida la rapidesa i eficàcia d'aquestes."

El **pla d'autoprotecció** abasta conceptes més amplis. Estableix d'una manera més detallada el marc orgànic i funcional previst per a una activitat amb la finalitat de prevenir i controlar els riscos sobre les persones i els béns i donar resposta adequada a les possibles situacions d'emergències en la zona, sota responsabilitat del titular de l'activitat. A més, en el cas de l'autoprotecció s'ha de garantir la integració d'aquestes actuacions amb el sistema públic de protecció civil. El pla d'emergències és un dels documents que s'inclouen necessàriament en el pla d'autoprotecció.

La normativa exigeix l'elaboració d'un pla d'autoprotecció a unes determinades activitats considerades de major risc, que pot variar en funció de la Comunitat de què es tracti (RD 393/2007 a nivell Estatal, Decret 30/2015 a Catalunya, Decret 277/2010, modificat pel 21/2019 al País Basc).

En funció de l'activitat, el seu nivell de risc i els requeriments legals establerts s'haurà d'elaborar un pla entre els indicats a continuació (per a Catalunya):

- Pla d'autoprotecció d'interès per a la protecció civil de Catalunya segons Decret 30/2015.

- Pla d'autoprotecció d'interès per a la protecció civil Local segons Decret 30/2015.
- Pla d'autoprotecció amb continguts del Decret 30/2015 però per a activitats no afectades pel Decret 30/2015.
- Document bàsic d'autoprotecció que inclou l'assignació de funcions i procediments d'actuació per a diferents situacions d'emergència.
- Protocol de mesures d'emergència en compliment de la Llei 31/1995 de prevenció de riscos laborals.
- Identificar els riscos existents en funció de l'activitat de l'edifici, emplaçament, etc.
- Valorar tots els riscos identificats.
- Entre els riscos, avaluar el risc d'incendi segons les condicions de protecció existents a l'edifici mitjançant l'aplicació d'un mètode de reconegut prestigi en funció de les característiques constructives i instal·lacions.
- Si el sistema de protecció contra incendis de l'edifici és molt deficient és recomanable efectuar un estudi específic o projecte integral de seguretat contra incendis.

Independentment que es tracti d'un pla d'autoprotecció i/o d'emergències, el més important és que els treballadors siguin informats de quines accions han de realitzar en cas d'emergència, i per això aquests plans han d'organitzar tots els mitjans humans i materials disponibles per a:

- Realitzar una ràpida evacuació dels locals i recintes afectats
- Efectuar una intervenció ràpida i eficaç sobre l'emergència per reduir les conseqüències i danys sobre persones i béns.
- Alertar de la situació a bombers, serveis d'emergències mèdiques, cossos de seguretat, etc. segons correspongui.

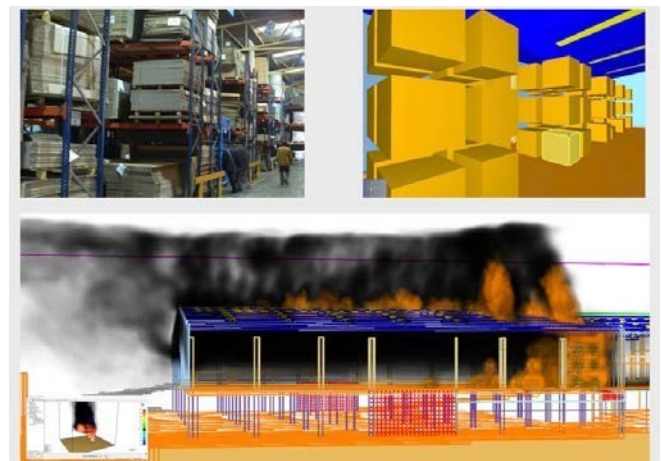
L'avaluació o anàlisi de les possibles situacions d'emergència i la determinació de les mesures que s'han d'adoptar davant d'aquestes situacions han de tenir un tractament particular i s'han de recollir en documents específics del pla d'autoprotecció.

El contingut de la documentació relativa a l'autoprotecció s'haurà d'ajustar (en el seu cas) al que es disposa en la normativa específicament aplicable al tipus d'emergència considerada. Això s'ha de tenir particularment en compte en el cas de les activitats a les quals és aplicable la normativa d'accidents greus, emmagatzematge de productes químics, instal·lacions nuclears o radioactives, etc.

Riscos a considerar

S'hauran de tenir en compte tots els riscos que afectin l'activitat i, per això, serà necessari:

- Mitjans de protecció passiva: condicions de sectorització, càrrega de foc i reacció al foc.
- Mitjans de protecció activa: detecció, alarma i extinció.
- Vies d'evacuació, senyalització i enllumenat d'emergències.



Avaluació del risc d'incendi en una indústria mitjançant disseny prestacional (PBD)

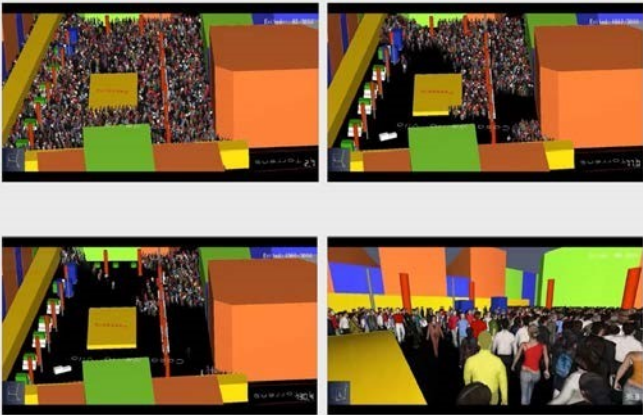
Evacuació de les instal·lacions

El pla ha d'incloure els recorreguts d'evacuació de persones. El recorregut d'evacuació és el camí a seguir, en cas d'emergència, per anar a un lloc segur, normalment la via pública. Les sortides d'emergència han d'adequar-se a les exigències de la reglamentació i de l'avaluació del risc d'incendi, en funció de la concurrència de personal en el centre o establiment, de la configuració de l'edifici i de la seva superfície. Els recorreguts i les sortides d'evacuació s'han de trobar sempre senyalitzats correctament.

En cas d'emergència parcial o general pot ser necessària l'evacuació o confinament dels ocupants de l'edifici.

El pla d'autoprotecció ha d'incorporar plànols amb els mitjans de detecció, alarma i extinció, així com dels recintes de sectorització, evacuació, criteris de senyalització i enllumenat d'emergència per a l'evacuació.

El temps requerit després de l'inici de l'incendi per a que els ocupants puguin sortir de la zona afectada per l'incendi i arribin a un lloc segur és la suma del temps de detecció, temps d'alarma, temps de premoviment, temps de moviment i temps d'evacuació tenint en compte el pas de portes i/o sortides fins a una zona segura.



Simulació d'evacuació d'un recinte mitjançant disseny prestacional (PBD)

Gestió d'autoprotecció

És la part més important per al manteniment del pla i que amb major assiduitat acostuma a no dur-se a terme, a causa de la burocràcia que podrien representar els passos previs. Cal considerar els següents aspectes:

- Actuacions a dur a terme per a la implantació de les mesures correctores de mitjans materials de protecció i humans.
- Organització dels mitjans humans i actuacions de formació, divulgació i simulacres.
- Implantació del sistema de senyalització.
- Establiment del pla de manteniment de les mesures adoptades.
- Supervisió dels canvis a l'activitat, de materials i equips: auditories o inspeccions periòdiques.

- Adaptació periòdica dels canvis en mitjans humans.
- Incorporació i actualització periòdica dels esquemes operatius o fitxes d'actuació en cas d'emergències.
- Recerca de tota mena de situacions que puguin desencadenar una emergència: accidents, conats d'incendi, fallades... S'haurà d'elaborar un històric d'aquestes situacions i posar els mitjans per a l'esmena de les deficiències.

Organització dels mitjans humans

En cas de necessitat d'elaborar un pla d'autoprotecció, aquest ha de ser subscrit pel titular de l'activitat el qual, al seu torn, ha de disposar d'una organització amb uns equips d'emergències per a que funcioni correctament. Per això ha de designar a:

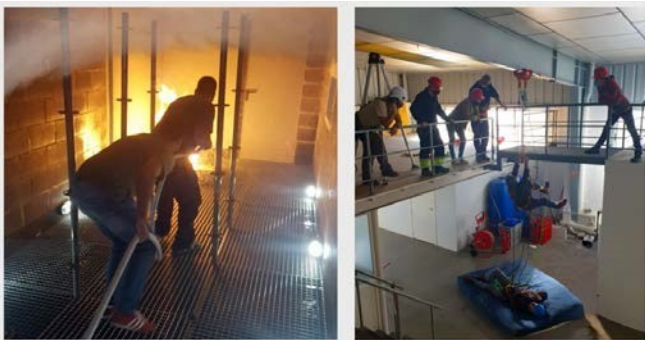
- Director del Pla d'Autoprotecció, responsable únic per a la gestió de les actuacions encaminades a la prevenció i control dels riscos.
- Cap d'emergències (Director del Pla d'Actuació en Emergències), responsable d'activar-ho, declarant la situació d'emergència, notificant-ho a les autoritats encarregades de la protecció civil, informant el personal i adoptant les decisions immediates amb vista a reduir les conseqüències de l'accident o succés.
- Tècnic competent redactor, que signa el pla, capacitat per a dictaminar sobre aquells aspectes relacionats amb l'autoprotecció enfront dels riscos als quals estigui subjecta l'activitat.
- Equip d'emergències. El marc funcional previst per a una activitat haurà de disposar d'un equip d'emergències que podria estar integrat per grup d'intervenció, primers auxilis, comunicació i evacuació, si bé cada activitat en funció de les seves dimensions i especificitat haurà d'adaptar l'equip per a una major eficàcia de les actuacions davant una emergència.

Formació i simulacres

El personal de l'empresa està obligat, en la mesura que sigui possible, a col·laborar i participar en els plans d'autoprotecció, entre ells els integrants de l'equip d'emergències.

A part d'una formació teòrica és necessari disposar d'una formació pràctica. A tall d'exemple cal indicar:

- Els membres de l'equip d'intervenció hauran de realitzar cursos amb foc real amb la utilització de mànegues de BIE i extintors en funció dels mitjans existents en l'activitat (mínim de 4 hores pràctiques per als integrants d'equips de primera intervenció i de 8 hores per a integrants de l'equip de segona intervenció). També podrien rebre formació pràctica especialitzada en funció de l'activitat, per exemple, rescat de persones en alçada.



Centre de formació pràctica de PERADEJORDI

- Els membres de l'equip de primers auxilis hauran de realitzar una formació bàsica per a atenció fins a l'arribada dels serveis externs (mínim de 4 hores pràctiques i en el cas d'existència de desfibril·ladors un mínim de 6 hores).

A més, hauran de rebre formació els responsables d'emergències i integrants de l'equip de comunicació, evacuació, etc. en coordinació amb la resta d'integrants de l'equip d'emergències.

Per donar a conèixer el Pla d'Emergència al personal de l'activitat que no forma part de l'equip d'emergències, es pot dur a terme la divulgació mitjançant manuals i sessions formatives teòriques i pràctiques, amb obligada periodicitat, en les quals s'especificaran les característiques concretes de l'activitat, configuració de l'edifici i vies d'evacuació o confinament.

També hauran d'estar informades les persones d'empreses externes, proveïdors, clients i usuaris, mitjançant informació (general o especialitzada), així com senyalització i plans ubicació amb instruccions d'actuació en cas d'incendi, en parets on sigui possible parar-se a llegir, com a ascensors, lavabos, vestíbuls, passadís, etc. Un cop a l'any és obligatori la realització d'un simulacre, el més real possible. Els simulacres es poden fer amb coneixement previ o no de la posada en marxa del simulacre (ho decidirà el cap d'emergència), per part del personal format en emergències. Aquestes pràctiques i simulacres tenen com a finalitat la detecció d'errors i fallades, els quals una vegada identificats s'hauran de corregir.



Simulacre real d'evacuació en cas d'incendi

Per a qualsevol consulta respecte als requeriments legals a adoptar en autoprotecció en funció de l'activitat poden contactar a través del correu: ppi@peradejordi.com.